

Steinberg MR816 CSX / MR816 X ファームウェア V1.10 アップデートガイド (Mac OS X 版)

Steinberg 製品をご愛用いただきまして、まことにありがとうございます。

この MR816 CSX / MR816 X Firmware Updater は、MR816 CSX / MR816 X の本体ファームウェアをアップデートします。

このガイドでは、お使いの MR816 CSX / MR816 X の本体ファームウェアを、FireWire 接続した Macintosh コンピューターからアップデートする方法を説明します。

■ ご注意

- ・ **アップデート作業中(データのロード中)に MR816 CSX / MR816 X の電源を切る、ケーブルを抜くなど、このガイドに記載された手順と異なった操作をされますと、MR816 CSX / MR816 X が故障する場合がありますのでご注意ください。**
- ・ アップデート作業は、お客様ご自身の責任において行ってください。
- ・ アップデート作業に失敗し、もう一度アップデート作業を実行しても MR816 CSX / MR816 X が正しく動作しない場合は、ヤマハ電気音響製品サービス拠点にお問い合わせください。
- ・ このソフトウェアおよびガイドの著作権は、すべてヤマハ株式会社が所有します。
- ・ このソフトウェアおよびガイドの一部、または全部を無断で複製、改変することはできません。
- ・ このガイドに掲載されている画面は、すべて操作説明のためのもので、実際の画面と異なる場合がありますので、ご了承ください。
- ・ Mac および Macintosh は、米国および他の国々で登録された Apple Inc. の商標です。
- ・ FireWire および FireWire シンボルは、米国および他の国々で登録された Apple Inc. の商標です。FireWire ロゴは Apple Inc. の商標です。
- ・ その他掲載されている会社名および商品名は、各社の商標および登録商標です。

■ 動作環境

アップデート作業を正しく実行するためには、以下の動作環境を満たす必要があります。

次の条件を備えた Macintosh コンピューター:

- Yamaha Steinberg FW Driver がインストールされ、正常に動作しているもの。

■ ファイルの構成

このフォルダーには以下のファイルが入っています。

•update_guide_mac_ja	この PDF ガイドです
•releasenotes_ja	更新履歴です
•MRUpdate	アップデートプログラムです
•MR_MAIN_V110.MID	アップデートデータです

■ アップデートの準備

アップデートプログラムを実行する前に、必ずすべてのプログラムを終了しておいてください。また、アップデートプログラムを実行中は、別のプログラムを実行したり、ウィンドウを切り替えたりしないでください。

省電力モードなどでコンピューターが待機状態になると、MR816 CSX / MR816 X へのデータ転送が止まる場合があります。コンピューターを待機状態に移行しないように設定しておいてください。スクリーンセーバーなどもお使いにならないことをおすすめします。

「MRUpdate」と「MR_MAIN_V110.MID」が同じフォルダーの中にあることを確認してください。

複数のMR816 CSX / MR816 Xをご使用の場合は、1台のみ接続してください。アップデート作業は1台ずつ行なってください。

■ アップデートの手順

1. コンピューターと MR816 CSX / MR816 X を FireWire ケーブルで接続します。

この時、アップデートする MR816 CSX / MR816 X 以外の FireWire 機器は接続しないでください。また MR816 CSX / MR816 X はハブを経由せずコンピューターの FireWire 端子に直接接続してください。

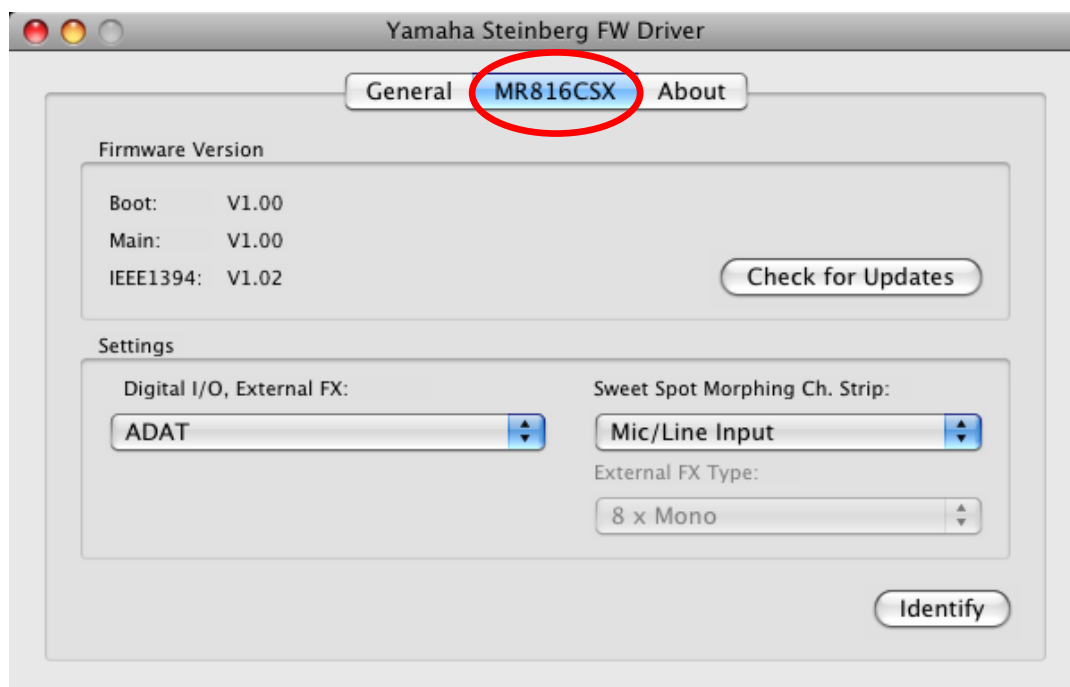
2. MR816 CSX / MR816 X の電源を入れます。

MR816 CSX / MR816 X 本体のクロックソースランプとサンプリング周波数ランプが順に点滅します。

3. MR816 CSX / MR816 X のランプの点滅が止まったあと、Yamaha Steinberg FW Driver の Control Panel を以下のいずれかの方法で開きます。

- [システム環境設定] から[Yamaha Steinberg FW] を選択
- 「Audio MIDI 設定」([アプリケーション] フォルダ→ [ユーティリティ] フォルダ→ Audio MIDI 設定) の「プロパティ」で「Yamaha Steinberg FW」を選択→「装置を設定」/「装置を構成」をクリック

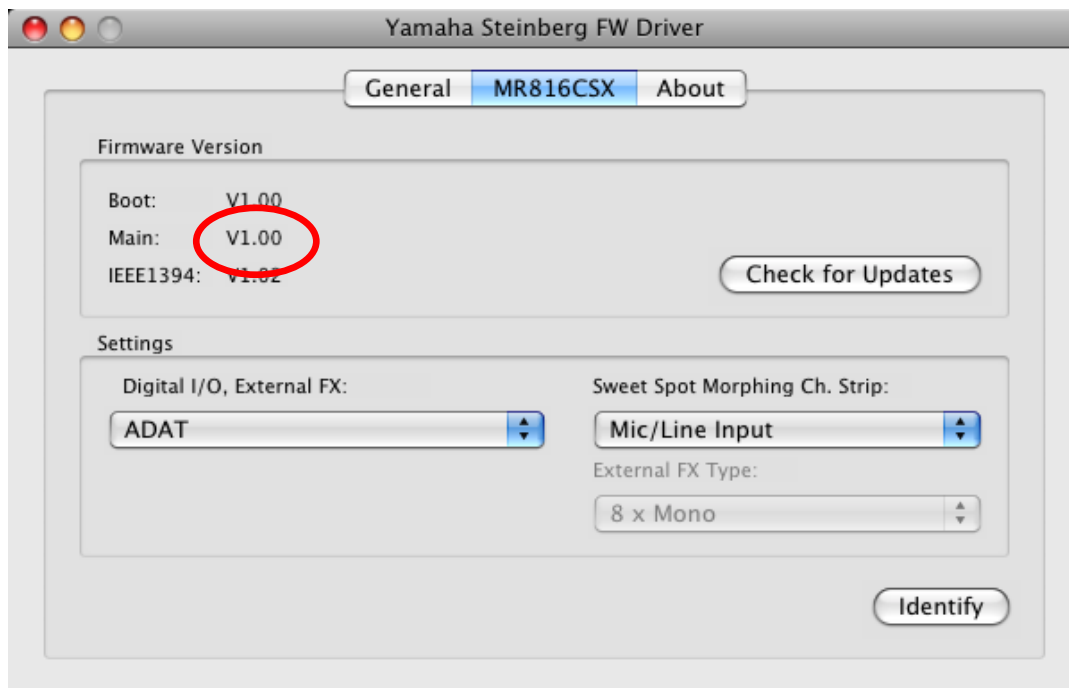
4. ファームウェアをアップデートする機器のタブをクリックします。



5. Firmware Version の Main のバージョン番号を確認します。

V1.10 以降の場合、このアップデートは必要ありません。

V1.10 未満の場合、手順 6 に進んでください。



6. MR816 CSX / MR816 X の 2 つあるヘッドフォンのレベルを、どちらも最小にします。

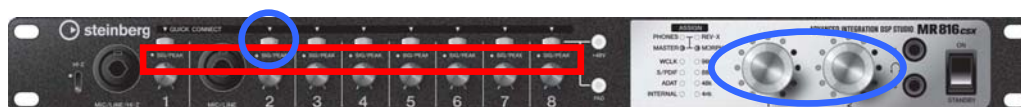
7. MR816 CSX / MR816 X の電源を切ります。

8. MR816 CSX / MR816 X の[QUICK CONNECT]ボタン 2 と、マルチファンクションエンコーダーノブ 1 を押しながら、MR816 CSX / MR816 X の電源を入れます。



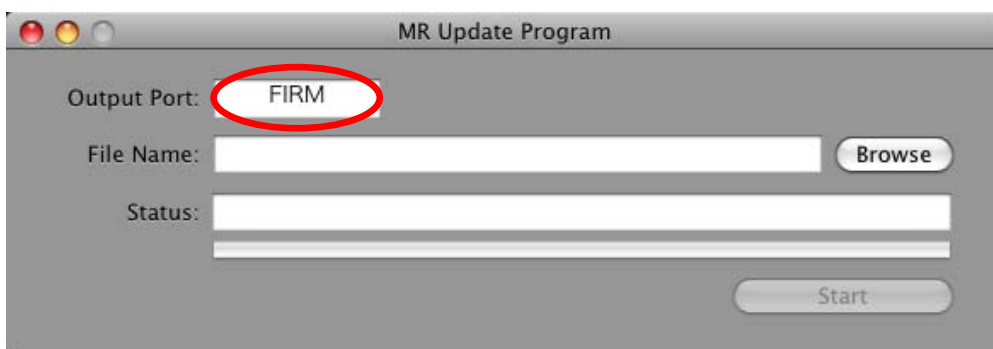
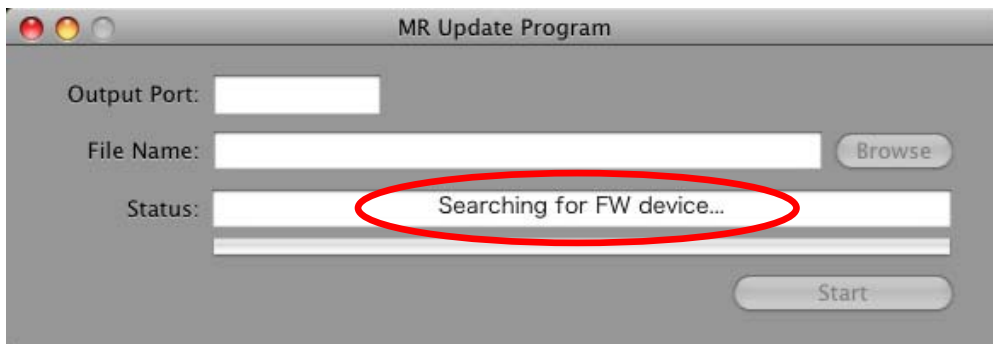
MR816 CSX / MR816 X がアップデートモードで起動します。アップデートモードで起動すると、MR816 CSX / MR816 X のフロントパネルは、以下 3 つの状態になります。

- [QUICK CONNECT]ボタン 2 の LED が点灯します。
- すべての[SIG/PEAK]LED が赤色で点灯します。
- マルチファンクションエンコーダーノブ 1、2 の LED が右回りに点灯します。



9. 「MRUpdate」をダブルクリックして、プログラムを実行します。

正しく動作した場合は、ダイアログの Status 欄に「Searching for FW device...」としばらく表示されます。そのあと、ダイアログの Output Port 欄に「FIRM」と表示されます。



- ダイアログの Status 欄にエラーメッセージが表示される場合は、ケーブルの接続や動作環境を確認して、もう一度プログラムを実行してください。
- エラーメッセージについては、7 ページをご参照ください。

10. ダイアログの[Browse]ボタンを押して、アップデート用ファイルを選択します。

アップデート用ファイルは、「MRUpdate」と同じフォルダーにある「MR_MAIN_V110.MID」です。



- アップデート用ファイルが適切でない場合は、Status 欄に「File format error!!」と表示されます。

11. ダイアログの[Start]ボタンを押して、アップデートを開始します。

このとき Status 欄に「Installing...」と表示されます。

アップデートには約 4 分かかります。

⚠ 注意

アップデート用データが転送されたあとに、Status 欄に「Don't close this dialog until MR816 completes rebooting (MR816 が再起動しおわるまでこのダイアログを閉じないでください。)」と表示されますが、**この時点ではまだ本体内のアップデート中です**。この間は絶対に MR816 CSX / MR816 X の電源を切ったり、ケーブルを抜いたりしないでください。アップデートに失敗した場合は、MR816 CSX / MR816 X が正常に動作しなくなることがあります。

12. MR816 CSX / MR816 X が自動的に再起動したら、MR Update Program の[X]ボタンを押して終了します。

■ アップデート後の確認

下記の手順に従って MR816 CSX / MR816 X のバージョン番号を確認します。

13. 手順 3 と同じ方法で、Yamaha Steinberg FW Driver の Control Panel を開きます。

14. ファームウェアをアップデートした機器のタブをクリックします。

15. Firmware Version の Main が V1.10 になっていることを確認します。

■ エラーメッセージについて

メッセージはコンピューター上に英語にて表示されます。

ここではエラーメッセージの内容と対処方法を説明します。



- ・ 繰り返しアップデート作業を実行してもエラーメッセージが表示される場合は、ハードウェアの修理が必要なことがあります。ヤマハ電気音響製品サービス拠点にお問い合わせください。

Can not get FW interface!!	Yamaha Steinberg FW Driver がインストールされていません。ドライバーが正しくインストールされているかどうかをご確認ください。
FW device not found!! Can not open FW device!! Can not get FW port information!! FW port not found!! Can not open FW port!! Can not get FW device information!!	MR816 CSX / MR816 X が接続されていないか、電源が入っていないため、コンピューターから MR816 CSX / MR816 X を認識できません。 正しくケーブルが接続されているか、MR816 CSX / MR816 X がアップデートモードで起動されているかどうか、ご確認ください。
File format error!!	選択されたアップデート用ファイルが適切ではありません。
FW communication error!!	アップデート作業中にケーブルが抜かれるなどしたために、正しく通信されませんでした。 MRUpdate を終了し、アップデート手順を最初からやり直してください。